

# CHleru

## ムービーテレコ 簡易マニュアル

チエル 株式会社

# 教材作成用ムービーテレコの機能

CHleru

- (1)ビデオやテープや動画・音声ファイル教材からセンテンスを切り出して教材を作成する。
- (2)切り出した教材にブックマークを付け、学習者が操作しやすいように加工する。
- (3)指定したファイル形式の教材として保存する。

The screenshot shows the CHleru software interface. On the left, a file tree is labeled '教材ツリー' (Course Tree). Below it, a list of files is labeled '教材リスト' (Course List). At the bottom, a row of icons is labeled '操作ボタン類' (Operation Buttons). The main window displays a video player with a subtitle '次のバスはいつですか?' (When is the next bus?). Below the video is an audio waveform labeled '教材音声波形表示' (Course Audio Waveform Display). At the bottom of the main window is another audio waveform labeled '録音音声波形表示' (Recording Audio Waveform Display). On the right side, there are controls for '映像表示' (Video Display) and 'サブタイトル表示' (Subtitle Display). The interface also includes buttons for 'Capture', 'Record', 'MIC', 'PC', and 'AV選択 \*'. A 'STUDENT PLAYER' section at the bottom right has options for '普通', '最小化', and '最大化'.

# ムービーテレコの教材フォルダ

## 教材サーバ上のフォルダ (学習者が参照できるフォルダ)

\* 教材サーバが設定されていない環境ではこれらのフォルダは表示されません。

コースウェア・・・教材サーバ上のムービーテレコ対応教材を導入しているフォルダを示します。

共通ファイル・・・教材サーバに登録されている、先生が作成した教材(先生によらない)のフォルダを示します。

レッスンファイル・・・教材サーバに登録されている、先生が作成した教材(先生単位)のフォルダを示します。  
※ 設定により、授業中は担当する先生の教材以外は参照させないことも可能です。

マイファイル・・・自分で保存した教材のフォルダを示します。

持ち帰りファイル・・・ムービーテレコと一緒に持ち帰りたい教材を入れるフォルダを示します。

## ローカル・フォルダ (個人が参照するフォルダ)

\* 先生・学習者ともに自分自身が参照するフォルダです。

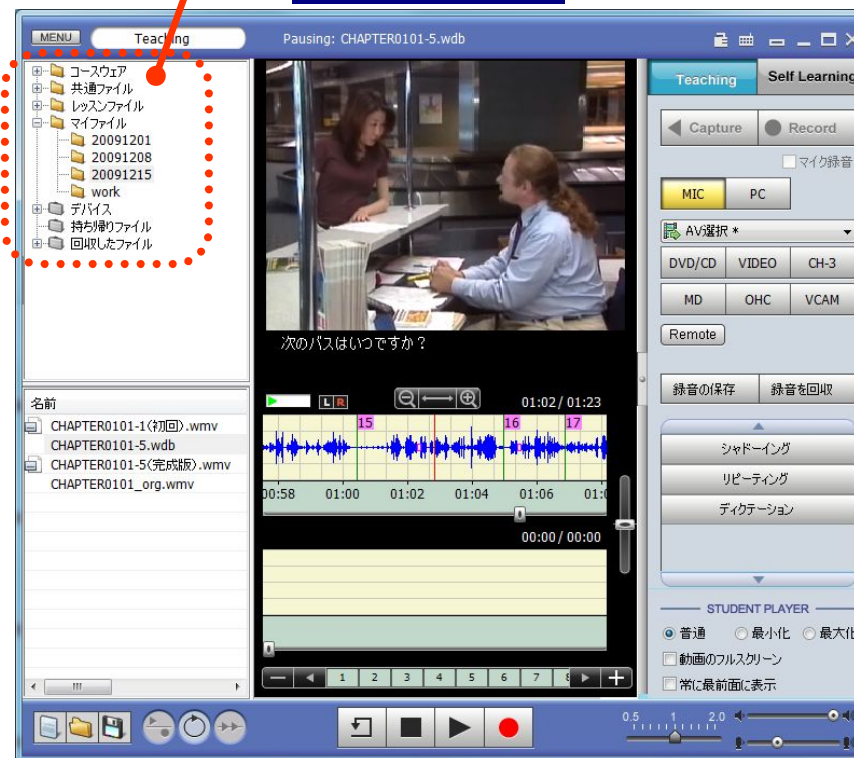
マイファイル・・・個人で一時的に保存するフォルダを示します。

持ち帰りファイル・・・持ち帰り用ムービーテレコと一緒に持ち帰りたい教材を入れるフォルダを示します。

回収したファイル・・・[録音を回収]で一斉に回収した録音音声保存されます。(先生のみ)

デバイス・・・USBメモリなどのリムーバブルディスクがあるときに表示されます。

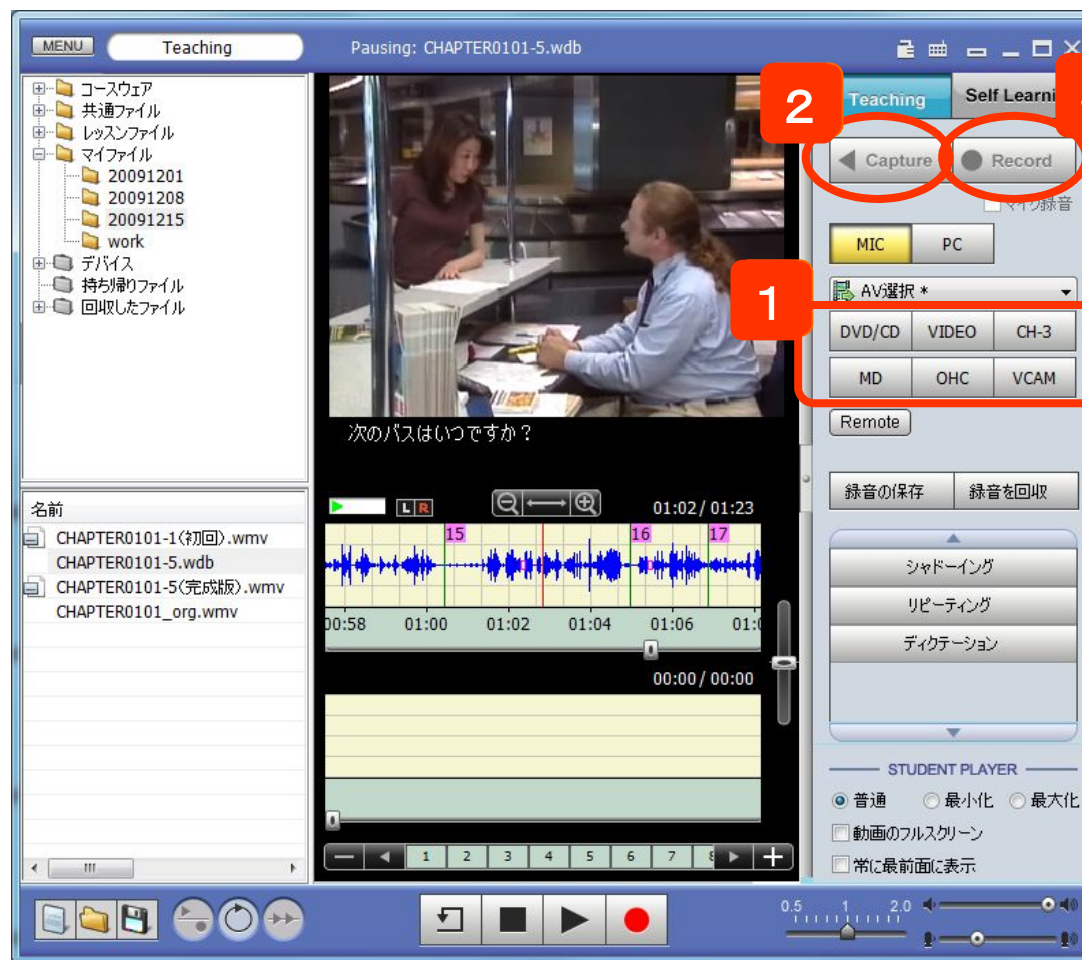
## 教材フォルダ



# 教材の取り込み

ビデオ／CDなどの映像や音声を教材作成用ムービーテレコに取り込みます。

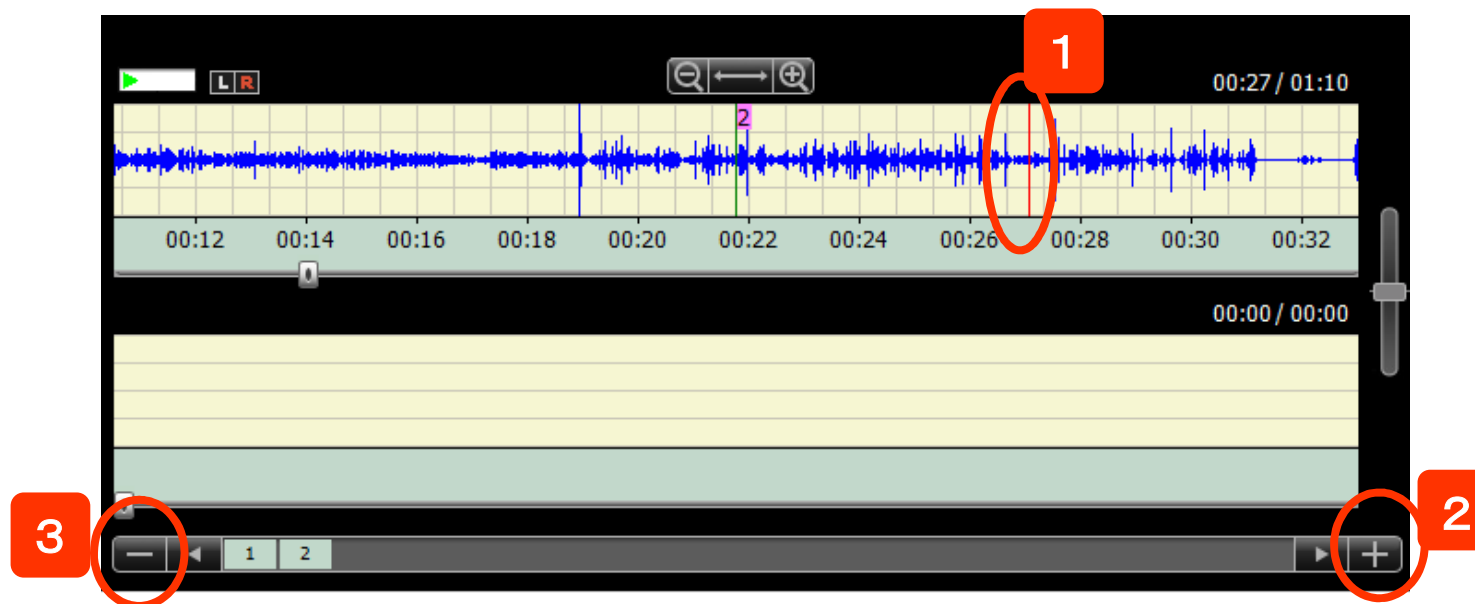
- 1 流すAV機器を選びます。
- 2 [Capture]ボタンをクリックすると、AV機器の映像・音声が流れます。
- 3 [Record]ボタンをクリックすると、その時点から映像・音声を録画・録音します。  
→ 教材波形表示欄に音声波形が表示されます。  
再度[Record]（または[Capture]）ボタンをクリックすると録画・録音を停止します。（AV機器は別途操作して停止します。）



# 教材の加工

取り込んだ教材にブックマークを追加することが出来ます。

- 1 教材音声波形表示エリアのブックマークを追加したい場所でクリックします。
- 2 [ブックマーク追加]ボタンをクリックすると、自動的に2から順番に番号を表示します。
- 3 不要なブックマークを削除する場合は、削除するブックマークをクリックし[ブックマーク削除]ボタンをクリックします。自動的に番号を振り替えます。





# ムービーテレコの使い方 (学習者向け(1) ー教材を聞く・録音する)



学習者は各自が操作して教材を学習できます。

## 【再生開始位置の指定】

停止している状態で波形の中をクリックし、[再生]ボタンをクリックするとその位置から再生を始めます。

## 【部分再生】

停止している状態で波形の中をドラッグで範囲指定し、[再生]ボタンをクリックするとその部分だけ再生します。

## 【音量バランス調整つまみ】

上に動かすと教材音声が大きくなります。  
下に動かすと録音音声が大きくなります。

## 【巻き戻し】

再生中にクリックすると2秒もどって再生します。  
※ 設定により、戻り時間が異なる場合があります。

## 【スピードコントロール】

教材音声の再生スピードを0.5～2.0倍速の間で調整して聞くことができます。

## 【教材選択】

教材フォルダ、教材ファイルを選択して開きます。

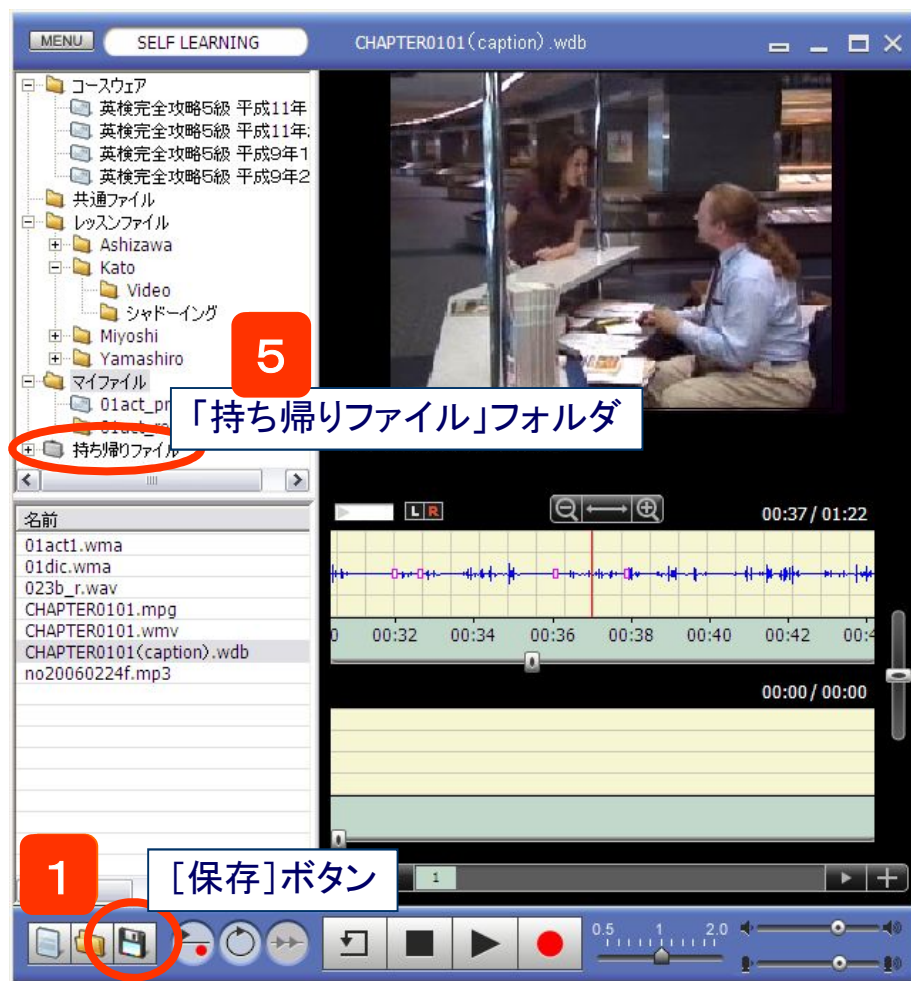
## 【再生 & 一時停止】

教材を再生します。(録音音声があれば同時に再生します。)  
「スペース」キーでも操作可。

## 【再生 & 録音】

教材音声を聞きながら、録音します。  
(シャドーイングや同時通訳など)

# ムービーテレコの使い方 (学習者向け(2) -教材・録音した音声を保存する)



教材・録音した音声をファイルに保存します。

1

[保存]ボタンをクリックします。  
⇒「名前をつけて保存」ダイアログが表示されます。

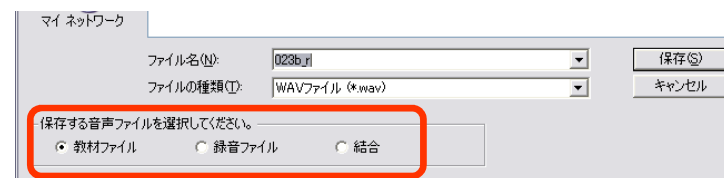
2

「ファイルの種類」を選択します。  
保存できるファイルの形式は5種類(wdb, wav, mp3, wma, wmv)です。

※wdbはムービーテレコ独自の形式、wav,mp3,wmaは音声ファイル形式、wmvは動画ファイル形式です。

3

音声ファイルの保存(「wav」「mp3」「wma」)を選択した場合、「教材ファイル」「録音ファイル」「結合(教材音声と録音音声のミックス)」の3つから保存する音声を選びます。



4

保存先のフォルダとファイル名を指定して保存します。  
⇒指定先に保存されます。

5

※「持ち帰りフォルダ」に教材をドラッグ&ドロップすると、持ち帰り用ムービーテレコといっしょに保存されます。